



Osnovna šola Kobilje, Kobilje 33a, 9227 Kobilje
tel.: 02/579-10-06, spletna stran: <http://www.oskobilje.si/>, e-naslov: o-kobilje.ms(a)guest.arnes.si

NAČRT VARNIH ŠOLSKIH POTI OŠ KOBILJE



Ravnateljica, Ludvika Gjerek
po pooblastilu št. 021-1/2022 z dne 17. 1. 2022
Marjana Kočar

V Kobilju, november 2022

1. UVOD

Zavod je ta načrt pripravil na podlagi veljavne zakonodaje, ter veljavnih smernic in sicer:

- Zakona o osnovni šoli (UI.RS 81/06 in spremembe);
- Zakona o pravilih cestnega prometa-ZPrCP (UI. RS 156/21 in spremembe);
- Smernic za pripravo načtov varnih šolskih poti, AVP 2016
- Smernic – varneje v šolo (Ministrstvo za infrastrukturo, junij 2022)
- Pravilnika o prometni signalizaciji in prometni opremi na cestah (UI.RS 99/15 in spremembe).
- Poročila o izvajanju resolucije o nacionalnem programu varnosti cestnega prometa za leto 2019.

2. SPLOŠNE INFORMACIJE O ŠOLI IN DOLOČITEV ŠOLSKEGA OKOLIŠA

Naziv zavoda:	OSNOVNA ŠOLA KOBILJE Kobilje 33a, 9227 Kobilje
Kontaktne podatki:	o-kobilje.ms@guest.arnes.si, 02 579 10 06
Odgovorna oseba zavoda:	Ludvika Gjerek, ravnateljica

Šolski okoliš

Šola ima v skladu z odlokom o ustanovitvi zavoda določen šolski okoliš. Šolski okoliš je območje, na katerem imajo starši pravico vpisati otroka v osnovno šolo. Šolski okoliš OŠ Kobilje, ki obsega območje Občine Kobilje je vas Kobilje.

3. CILJ IN NAMEN NAČRTA

Cilj in namen načrta je povečanje prometne varnosti v okolici šole in prikazati najvarnejšo pot v šolo in iz nje, povečati varnost v prometu, poudariti probleme na sami poti, promovirati zdrav in varen način mobilnosti in izboljšati stanje prometne varnosti na šolski poti.

Varnost v cestnem prometu je pomemben del delovanja družbe, zato zavod z veljavnimi programi zagotavlja izvajanje vsebin prometne vzgoje v sistemu vzgoje in izobraževanja v kurikulumu za vrtce, učnih načrtih šole, kjer so cilji in vsebine kulture in vzgoje cestnega prometa medpredmetno povezani. Vsebine se obravnavajo pri rednem pouku, dnevnih dejavnostih, kolesarskem izpitu, preventivnih akcijah, projektih, natečajih, ... Prav tako se zavod za izvajanje vsebin prometne varnosti povezuje z ZRSS, AVP, Policijo, lokalno skupnostjo, društvi, nevladnimi organizacijami in prostovoljci.

4. NAČINI IN PRAVILA ZA VARNO POT V ŠOLO IN DOMOV

Urejene šolske poti pripomorejo k varnejšemu in uspešnejšemu izvajanju pouka, ter so predpogoj za večjo varnost otrok v cestnem prometu.

Otroci v zavod prihajajo na naslednje načine:

- peš;
- s kolesom ali skirojem;
- prevoz opravijo starši/skrbniki.

Učenec ima v skladu z določbo 56. člena ZOŠ pravico do brezplačnega prevoza, če je njegovo prebivališče oddaljeno več kot štiri kilometre od osnovne šole. Učenec ima pravico do brezplačnega prevoza ne glede na oddaljenost njegovega prebivališča od osnovne šole v prvem razredu, v ostalih razredih pa, če pristojni organ za preventivo v cestnem prometu ugotovi, da je ogrožena varnost učenca na poti v šolo.

Učenec, ki obiskuje osnovno šolo zunaj šolskega okoliša, v katerem prebiva, ima pravico do povračila stroškov prevoza v višini, ki bi mu pripadala, če bi obiskoval osnovno šolo v šolskem okolišu, v katerem prebiva. O načinu prevoza se osnovna šola dogovori s starši in lokalno skupnostjo.



4.1. Prihod v šolo peš, s kolesom ali skirojem

Otroci morajo imeti na poti **v vrtec in prvi razred** osnovne šole ter domov **spremistvo polnoletne osebe**. Spremljevalci so lahko tudi otroci, starejši od 10 let in mladoletniki, če to dovolijo starši, skrbniki oz. rejniki otroka. Otroci, ki obiskujejo prvi razred osnovne šole, lahko prihajajo v območju umirjenega prometa in v območju za pešce v šolo tudi brez spremstva, če to dovolijo starši, skrbniki oz. rejniki.

Otroci smejo samostojno sodelovati v cestnem prometu šole, ko se starši, skrbniki oz. rejniki prepričajo, da so otroci sposobni razumeti nevarnosti v prometu in da so seznanjeni s prometnimi razmerami na prometnih površinah, kjer se srečujejo s cestnim prometom.

Učenci prvega in drugega razreda osnovne šole morajo na poti v šolo in iz nje nositi poleg odsevnika tudi rumeno rutico, nameščeno okoli vratu.

Otroci morajo ponoči ali ob zmanjšani vidljivosti med hojo po cesti nositi na vidnem mestu na strani, ki je obrnjena proti vozišču, odsevnik, ki ne sme biti rdeče barve in katerega odsevna površina na vsaki strani meri najmanj 20 cm².

Otroci med vožnjo s kolesom ali skirojem morajo imeti pripeto zaščitno kolesarsko čelado. Prav tako je čelada obvezna, ko je otrok na kolesu potnik. Otroci do šestega leta starosti in otroci do 14. leta starosti, ki nimajo opravljenega kolesarskega izpita, smejo voziti kolo le v spremstvu polnoletne osebe. Otroci stari najmanj osem let z veljavno kolesarsko izkaznico lahko samostojno vozijo kolo. Prav tako osebe starše od 14 let.

Vozniki koles in skirojev morajo voziti po kolesarski stezi ali kolesarski poti. Kjer teh prometnih površin ni oziroma niso prevozne, smejo voziti ob desnem robu smernega vozišča v smeri vožnje.

Voznik in potnik na mopedu, lahkem štirikolesu, motornem kolesu, trikolesu in štirikolesu brez zaprte kabine mora med vožnjo nositi na glavi ustrezno pripeto homologirano zaščitno motoristično čelado.

Voznik in potnik na kolesu in lahkem motornem vozilu, razen voznik invalidskega vozička na motorni pogon, mora imeti do dopolnjenega 18. leta starosti med vožnjo ustrezno pripeto zaščitno kolesarsko čelado.

4.2. Prihod v šolo s s starši/skrbniki/sorodniki

Starši oziroma vozniki osebnih vozil, ki pripeljejo otroke v šolo se morajo zavedati odgovornosti in pomembne vloge, ki jo imajo v prometu. Starši morajo biti v prometu zgled otrokom, upoštevati morajo cestno prometne predpise in se morajo v prometu obnašati kulturno. Le tako lahko poskrbimo za učinkovit prenos dobre prometne vzgoje na učence oziroma otroke.

Med vožnjo v motornem vozilu z vgrajenim zadrževalnim sistemom mora biti otrok, manjši od 150 cm, zavarovan z zadrževalnim sistemom, ki je primeren otrokovi telesni masi. V motornem vozilu, ki ni opremljen z zadrževalnim sistemom, ni dovoljeno prevažati otrok, mlajših od treh let, otroci starejši od treh let in manjši od 150 cm pa se smejo prevažati le na sedežih, ki niso prednji sedeži. Otroku ni dovoljeno prevažati v nazaj obrnjenem zadrževalnem sistemu v sedežu za potnike, zaščitenem s prednjo zračno blazino, razen če je zračna blazina deaktivirana mehanično.

4.3. Šolske ekskurzije/dejavnosti/izleti

Šola za šolske izlete in ekskurzije, itd. naroči avtobusni prevoz pri avtobusnem ponudniku, kateri poskrbi in zagotovi varno prevozno sredstvo, ki ustreza vsem prometno varnostnim predpisom.

Šola poskrbi za ustrezno število spremljevalcev na avtobusu glede na veljaven pravilnik.

Avtobus ali kombi pripelje na šolsko dvorišče, kjer spremljevalci poskrbijo, da se učenci varno vkrcajo vanj. Prav tako učence usmerjajo kako pravilno in varno uporabljajo prometne površine in prevozna sredstva. Razporedijo se med učence na začetku, v sredini in na koncu skupine. Spremljevalci poskrbijo, da učenci med vožnjo ne motijo voznika, so pripeti z varnostnimi pasovi, sedijo na svojih sedežih in s svojim vedenjem ne ogrožajo sebe in drugih.

Skupino otrok je dovoljeno prevažati le z motornim vozilom, ki poleg splošnih pogojev, predpisanih v zakonu, ki ureja motorna vozila, izpolnjuje tudi druge predpisane posebne pogoje. V primeru, da je učencev malo in je mogoč prevoz z osebnim avtomobilom, le tega opravijo na enak način delavci šole po nalogu ravnateljice.

Vodja dejavnosti izdelava ustrezen **načrt aktivnosti izven šole**, ki ga pred začetkom poteka dejavnosti pregleda in potrdi ravnateljica šole.

Načrt dejavnosti mora vsebovati:

- namen in potek dejavnosti,
- opis relacije s časi in načini odhodov, prihodov in morebitnih nastanitev,
- poimenski seznam udeležencev - učencev in spremljevalcev,
- ukrepe za varno izvedbo dejavnosti,
- seznanitev staršev (pisna obvestila, soglasja),
- pripravo učencev in njihove obveznosti,
- pravila obnašanja,
- način plačila.

Predhodno o potovanju obvestimo tudi lokalno policijsko upravo, ki po potrebi preveri prevozno sredstvo in voznika.

4.4. Najpomembnejša pravila za varno pot v šolo in domov:

- Cesto lahko prečkate samo na prehodu za pešce.
- Ali je pot prosta? Preden prečkate cesto, najprej pogledjte na levo, nato na desno in še enkrat na levo! Če ni nikogar, jo lahko prečkate.
- Na svoji poti hodite po pločniku in uporabljajte označene prehode za pešce.
- Kjer ni pločnika, hodite po levi strani ceste in spremljajte vozila, ki vozijo proti vam.
- Na cesto ne smete stopiti nenadoma, saj je to zelo nevarno.
- Na pločniku in na cesti se ne igrajte.
- Nosite kresničko, še posebej v temi in slabem vremenu. Tudi rumena rutica je super in poskrbi za dodatno vidnost.
- V prometu bodite še posebej previdni.

4.4.1. Prometna signalizacija

Prometna signalizacija in prometna oprema so sredstva in naprave, ki udeležence cestnega prometa opozarjajo na nevarnosti, jim naznanjajo omejitve, prepovedi in obveznosti, dajejo potrebna obvestila za varen in neoviran promet ter jih vodijo v promet. **Za postavitve signalizacije in prometnih znakov v bližini šole, se upošteva veljavna zakonodaja in smernice.**

S prometno signalizacijo in prometno opremo se zagotavlja izvajanje prometnih pravil in ukrepov za varnost prometa ter označuje prometna ureditev na cestah.



5. UKREPI IN DEJAVNOSTI ZA ZAGOTOVITEV VARNOSTI UČENCEV

Prometna vzgoja mora postati sestavni del vzgoje pri vseh predmetih, pa tudi sestavni del priprav na ekskurzije, športne dneve, naravoslovne dneve, kulturne dneve, tehniške dneve in učne pohode. Za varen prihod in odhod učencev so odgovorni starši. Učenci naj bodo pri razrednih urah seznanjeni:

- S pomenom varnostne opreme (dobro vidna obleka in obutev, svetlobne nalepke, narokavni odsevni trakovi, mačja očesa na šolskih torbah, rumene rutice za najmlajše);
- S pravilno opremo koles, kolesarskimi čeladami;
- S kulturnim vedenjem in etiko v prometu (hoja po pločniku oziroma, kjer ni pločnikov, po levi strani ceste v smeri hoje, prečkanje na prehodih za pešce in izven prehodov);
- Z načrtom varnih poti zavoda;
- Z ostalo prometno vzgojo in preventivno problematiko.

Šola skrbi za izobraževanje ter osveščanje otrok za prometno varnost. V ta namen izvajamo na šoli določene akcije:

- varna pot v šolo v prvem tednu pouka,
- nošenje rumenih rutic za učence 1. in 2. razreda,
- obisk policista od 1. do 9. razreda,
- prometna varnost preko izbranih vsebin pri pouku,
- kolesarski izpit za učence 4. razreda,
- prometno tekmovanje za kolesarje,
- druge akcije na šoli (delavnice Vidni in varni na cesti, akcije NIJZ MS-sporočila voznikom, sprehod s policisti, ...)

Kolesarski izpit

Kolesarski izpit se na naši šoli opravlja za učence 4.razreda (starost učencev je 9 let), saj smo ocenili, da je veliko mlajših otrok in učencev, ki se v prostem času vozijo s kolesi, po opravljenem izpitu pa je kolo za večino vsakodnevno prevozno sredstvo.

Kolesarski izpit se opravlja na cesti od šole do cerkve, čez most in nazaj.

Ob opravljanju izpita je vedno prisoten policist pristojen za varnost otrok v cestnem prometu.

Prometni krožek za kolesarje

Na šoli izvajamo prometni krožek v okviru katerega sodelujemo tudi na tekmovanju Kaj veš o prometu. Vsakih nekaj let je naša šola tudi organizator tekmovanja.



Trasa kolesarskega tekmovanja

6. ANALIZA STANJA VARNIH ŠOLSKIH POTI IN PROMETNE VARNOSTI

Otroci v predšolskem obdobju sodelujejo v prometu predvsem kot pešci, potniki in kolesarji. Z vidika svojih sposobnosti in poznavanja prometnih predpisov ter predvsem razumevanja in zmožnosti predvidevanja tveganj potrebujejo spremstvo in skrb odraslih v prometu.

Starši so v tem obdobju ključni, tako z vidika zagotavljanja varnosti kot učenja in prometne vzgoje. V osnovnošolskem obdobju je zelo pomembno, da otroci pridobijo osnovna znanja in spretnosti za samostojno sodelovanje v prometu v vlogi pešcev, kolesarjev in potnikov. Na AVP že vrsto let skrbijo za strokovno usmerjanje in usposabljanje strokovnih delavcev, zato pripravljajo različna strokovna srečanja, izobraževanja ter tudi gradiva, ki jih lahko učitelji in vzgojitelji uporabijo pri svojem delu.

7. PREVENTIVNO RAVNANJE V CESTNEM PROMETU (vloga policije)

Pred začetkom šolskega leta policisti pregledajo cestnoprometno signalizacijo na cestnih povezavah v bližini šole in na šolskih poteh ter v primeru nepravilnosti o tem obvestijo vzdrževalce cest.

V prvih šolskih dneh policisti izvajajo poostren nadzor prometa v okolici šole, predvsem z namenom kontrole hitrosti in umirjanja prometa. Slednje je še posebej pomembno v prvih dneh pouka, ko otroci prihajajo v šolo in se vračajo domov še povsem razigrani ter pod vtisom počitniških doživetij. Policisti preverjajo varno hojo otrok in prečkanje ceste, opremljenost otrok z odsevnimi telesi za večjo varnost ob zmanjšani vidljivosti, opremljenost učencev 1. in 2. razreda z rumenimi ruticami, brezhibnost koles, koles s pomožnim motorjem in koles z motorjem. Redno preverjajo tudi pravilno uporabo varnostne čelade.

V začetku šolskega leta policisti poostreno nadzirajo tehnično brezhibnost vozil za prevoze otrok ter uporabo varnostnih pasov in dodatne opreme za privezovanje otrok v vozilih, s katerimi starši vozijo otroke v šolo. Za starše prvošolčkov pripravljajo tudi predavanja o prometni varnosti. Učencem predavajo o prometni vzgoji in jih spremljajo po šolskih poteh, jim svetujejo in jih učijo o pravilni udeležbi v prometu, ob tem pa opozarjajo na potencialne nevarnosti.

Z lokalno skupnostjo in organizacijami, kot so avto-moto društva, sveti za preventivno in vzgojo v cestnem prometu itd., policisti preverijo možnosti za varovanje otrok, zlasti v prvih dneh šole.

Prav tako med šolskim letom preverjajo brezhibnost avtobusov za prevoz otrok na izlete ter kontrolirajo njihove voznike (npr. preverjanje počitka pred vožnjo, psihofizično stanje voznika, kontrola dokumentov). Precej pozornosti posvetijo nadziranju organiziranih šolskih prevozov otrok in prevozov otrok, ki jih opravljajo njihovi starši. Pri izboljševanju prometne varnosti policisti sodelujejo tudi z mentorji prometne vzgoje in vodstvom šole, pa tudi pri izvedbi kolesarskih izpitov.

8. OCENA IN SPREMLJANJE NAČRTA

Načrt se nenehno ažurira in vanj se vnašajo nove prometne situacije, spremembe, spremlja se prometna ureditev v šolskem okolišu, ter vrši presoja varnih šolskih poti (nevarnih cest). To smo v zavodu dosegli na podlagi celostnega pristopa v sodelovanju s ključnimi deležniki zagotavljanja varnosti v cestnem prometu.

Z načrtom ne prenašamo odgovornosti v prometu na šolo in njene delavce, ampak je varnost otrok v prometu še vedno tudi del starševske odgovornosti.

Učenci, starši ali krajanji sporočajo pripombe ali pobude vezane na prometno varnost učencev razrednikom oz. vodstvu šole. Pereče in aktualne probleme v zvezi s tem obravnavamo na svetu staršev oz. svetu zavoda.

Spremembe, popravke oz. rešitve, ki zagotavljajo večjo varnost otrok na poti v šolo in iz nje, sproti vnašamo v načrt šole. S spremembami seznanjamo starše in učence.

9. OBVEŠČANJE OTROK/UČENCEV/STARŠEV

Na začetku vsakega šolskega leta zavod učencem in staršem na roditeljskem sestanku predstavi Načrt varnih šolskih poti ter pravila vedenja v prometu. Učence in starše se opozori na obvezno pravilno nošenje kresničke ob slabi vidljivosti, v mraku, na druge pomembne varnostne ukrepe in pravila. Način hoje in varno prečkanje cestišča tudi praktično učencem pokažemo in preizkusimo. S tem seznanimo tudi starše.

Učence na ekskurzijah, izletih, itd. se opozori na primerno ravnanje v avtobusu in v ostalih prometnih sredstvih. Ob zaključku šolskega leta se učence opozori na nevarnosti v poletnih mesecih, ko se poveča promet koles, koles z motorjem, skirojev, itd.

Načrt varnih šolskih poti zavoda je objavljen na oglasni deski zavoda in na spletni strani zavoda.

O načrtu razpravljajo učenci v razredih, pri razrednih urah ter pri ostalih oblikah dela. Razredniki z učenci razredne stopnje v okviru učnega sprehoda prehodijo varno pot v okolici šole in se pogovorijo o varnosti v prometu. Na predmetni stopnji pa se razredniki o prometni varnosti pogovorijo na razrednih urah v mesecu septembru.

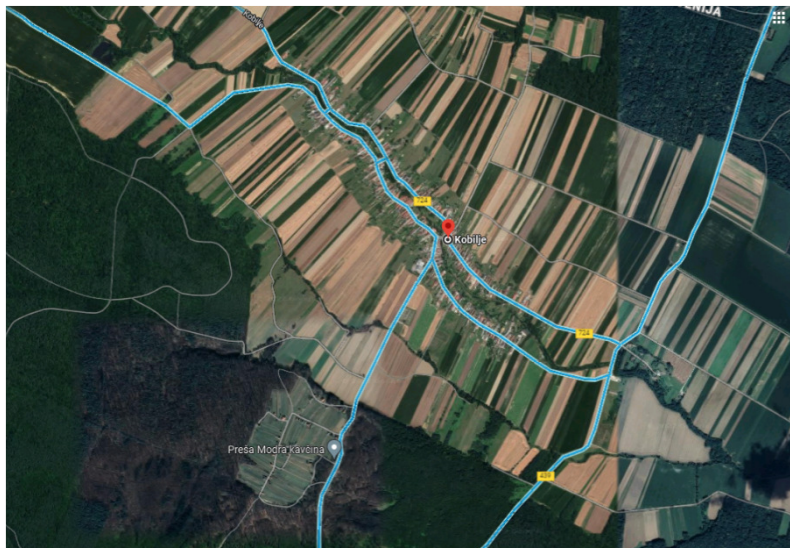
V šolo povabimo tudi policista, ki učencem pojasni, kako se morajo obnašati v prometu kot pešci oz. kolesarji. Pojasni tudi, kakšne težave povzročajo v prometu nedisciplinirani udeleženci.

Pri prvih urah pouka oziroma v okviru razrednih ur v vseh razredih temeljito obdelamo področje o prometni varnosti. Teme obravnavamo tudi med šolskim letom pri predmetih, ki vključujejo področje prometa.

10. TEHNIČNI DEL NAČRTA (grafični prikaz varnih šolskih poti)

Kobilje leži na skrajnem severovzhodu Slovenije ob slovensko - madžarski meji. Skozi vas teče Kobiljski potok, povezujeta pa jo na eni strani potoka državna cesta R-724, odsek Berkovci – Kobilje in na drugi strani potoka občinska cesta. Hiše so razporejene ob cesti, zato Kobilje uvrščamo med ocestna naselja.

Iz smeri Dobrovnika vodi državna cesta R-439, ki pelje vse do državne meje z Madžarsko.



Šolski okoliš - vas Kobilje

Šola se nahaja na vpadnici v vas in sicer iz smeri vasi Dobrovnik. Na šolo opozarja vertikalna (prometni znaki) in horizontalna (talni napisi in hitrostna ovira) prometna signalizacija. Prehod za peščce ob šoli je tudi osvetljen.



Pozicija stavbe vrtca in OŠ Kobilje



Vstop v vas iz smeri Dobrovnik

Ob celotni dolžini stavbe vrtca in osnovne šole je ob cestišču širok asfaltiran pas, ki služi kot pešpot oz. kolesarska steza. S ceste vodi šolska pot na šolsko dvorišče, kjer je tudi parkirišče in naprej na šolsko igrišče, ki se ob večjih dogodkih (prireditve, roditeljski sestanki ipd.) uporablja tudi kot parkirišče.



Okolica šole:





Prehod za pešce in pločnika v središču vasi v smeri proti šoli



Križišči preko mostu na občinsko cesto



Križišče Malo Kobilje



Križišče iz smeri hišne št. 1



Vstop v vas iz smeri Malega Kobilje



Vstop v vas iz smeri Motvarjevec

Nevarne prometne točke:

Križišči predstavljata nevarnost, saj vodita na državno cesto, brez pločnikov in prehodov za pešce. Promet je gost, nevarnost predstavlja predvsem težka kmetijska mehanizacija in težka tovorna vozila.

Celotni odsek ceste R3-724/4210 Berkovci-Kobilje, ki vodi skozi naselje Kobilje od hišne številke 122 do Malega Kobilja, predstavlja izredno povečano nevarnost za šolske otroke, ki dnevno prihajajo v šolo in odhajajo iz šole domov, prav tako je odsek nevaren tudi za ostale pešce in kolesarje. Na navedenem odseku ni pločnikov, ne kolesarskih stez, ne kolesarskih pasov. Ta državna cesta je izredno nevarna še posebej v jesenskem in spomladanskem času, ko se na njej odvija povečan promet s težko kmetijsko mehanizacijo in težkimi tovornimi vozili, saj se v bližini nahaja kmetijsko gospodarsko podjetje v Motvarjevcih, samo Kobilje pa je tudi področje intenzivnega kmetijstva.

Na Kobilju se zaradi svoje lege, neposredno ob Madžarski meji, odvija tudi mednarodni promet, za kar je še dodatno ogrožena varnost udeležencev v prometu (predvsem otrok - pešcev in kolesarjev).



Križišči preko mostu na državno cesto

Ob celotni dolžini stavbe vrtca in osnovne šole je ob cestišču širok asfaltiran pas, ki služi kot pešpot oz. kolesarska steza. Ob jutranji konici, ko starši ali stari starši pripeljejo otroke v vrtec ali šolo, je v primeru parkiranja na tej površini lahko nevarno srečevanje s pešci, kolesarji in avtomobili. Ista situacija se v popoldanskem času.

